



Urząd Patentowy
Rzeczypospolitej
Polskiej

(96) Data i numer zgłoszenia patentu europejskiego:
21.01.2014 14706273.1

(97) O udzieleniu patentu europejskiego ogłoszono:
**13.04.2016 Europejski Biuletyn Patentowy 2016/15
EP 2948315 B1**

(13) **T3**
(51) Int.Cl.
B41K 1/36 (2006.01)
B41K 1/40 (2006.01)
B41K 1/42 (2006.01)
B41K 1/56 (2006.01)

(54) Tytuł wynalazku:

Pieczętka samobarwiająca z obudową pieczętki

(30)

Pierwszeństwo:
24.01.2013 AT 500512013

(43) Zgłoszenie ogłoszono:

02.12.2015 w Europejskim Biuletynie Patentowym nr 2015/49

(45) O złożeniu tłumaczenia patentu ogłoszono:

31.10.2016 Wiadomości Urzędu Patentowego 2016/10

(73) Uprawniony z patentu:

COLOP STEMPERLERZEUGUNG SKOPEK GESELLSCHAFT M.B.H. & CO. KG., Wels, AT

(72) Twórca(y) wynalazku:

ERNST FABER, Wels, AT

(74) Pełnomocnik:

**rzecz. pat. Maria Łozińska
POLSERVICE
KANCELARIA RZECZNIKÓW
PATENTOWYCH SP. Z O.O.
ul. Bluszczańska 73
00-712 Warszawa**

PL/EP 2948315 T3

Uwaga:

W ciągu dziewięciu miesięcy od publikacji informacji o udzieleniu patentu europejskiego, każda osoba może wnieść do Europejskiego Urzędu Patentowego sprzeciw dotyczący udzielonego patentu europejskiego. Sprzeciw wnosi się w formie uzasadnionego na piśmie oświadczenia. Uważa się go za wniesiony dopiero z chwilą wniesienia opłaty za sprzeciw (Art. 99 (1) Konwencji o udzielaniu patentów europejskich).

Opis

[0001] Wynalazek dotyczy pieczętki samobarwiającej według części przedznamiennej zastrzeżenia 1.

5 **[0002]** Pieczętki samobarwiące z tak zwanym barwieniem powierzchniowym, w których zespół stemplujący w obudowie pieczętki jest przy pomocy mechanizmu odwracającego przemieszczany z górnej pozycji barwiącej do dolnej pozycji odciskającej, są od
10 długiego czasu bardzo dobrze znane. Ruch odwracający i do dołu zespołu stemplującego jest przy tym wykonywany przy pomocy części uruchamiającej, tu zwanego uchwytem uruchamiającym, który może być przemieszczany do góry i do dołu względem obudowy pieczętki z pozycji
15 spoczynkowej do pozycji eksploatacyjnej. Uchwyt uruchamiający ma przy tym co najmniej dwa przeciwległe względem siebie ramiona boczne, którymi zespół stemplujący, zwany też jednostką płytki stemplującej, jest sprzężony osią lub wystającymi czopami osiowymi w
20 sposób obrotowy, przy czym czopy osiowe lub oś wystają przez podłużną szczelinę w obudowie pieczętki z wnętrza obudowy pieczętki z przewidzianego tam zespołu stemplującego do znajdującego się na zewnątrz uchwyty uruchamiającego.

25 **[0003]** Podwójne rozmieszczenie porównywalnych zespołów stemplujących, aczkolwiek bez mechanizmu odwracającego, jest znane z WO 2004/091923 A1.

[0004] W przypadku pieczętek samobarwiających znane jest też umieszczanie na górnej stronie części lub
30 uchwyty uruchamiającego jako informacji dotyczącej wykonywanego odcisku pieczętki karty odcisku, przy czym

5 nad tą kartą odcisku znajduje się przynajmniej częściowo przezroczysta część okienkowa na uchwycie uruchamiającym, por. np. AT 3176 U1, ale też EP 1 603 754 B1, US 2007/0169650 A1, WO 01/83227 A1 lub WO 2005/037565 A1. Jak przy tym widać w szczególności w AT 3176 U1, zakrzywiona karta odcisku wewnątrz widocznej przezroczystej części okienka, zwanej dalej w skrócie częścią okienkową jest mocowana na podobieństwo zatrzaskiwania powyżej wskakujących do środka występów 10 części okienkowej, po czym część okienka razem z kartą odcisku zatrzaskuje się przy pomocy właśnie tych występów na części uruchamiającej.

[0005] W przypadku pieczętki samobarwiającej według WO 2005/037565 A1 (por. też US 2007/0169650 A1) część 15 okienkowa jest wyposażona na dwóch przeciwległych względem siebie bokach części uruchamiającej w rozpościerające się do dołu, przylegające do tej części uruchamiającej ścianki, aby tak ewentualnie wewnątrz części okienkowej móc zmieścić większą kartę odcisku, 20 ewentualnie z dodatkowymi informacjami o właścicielu pieczętki.

[0006] Z reguły część okienkowa kończy się jednak w 25 górnej pozycji spoczynkowej części lub uchwytu uruchamiającego, w której komora lub szyb mieszczący pojemnik na tuszownicę z tuszownicą jest dostępny z zewnątrz, powyżej tej komory lub szybu, tak iż w tej pozycji spoczynkowej pojemnik na tuszownicę może zostać włożony do tej komory lub z niej wyjęty, aby na przykład nasaczyć tuszownicę tuszem lub w ogóle 30 wymienić pojemnik z tuszownicą. W tych znanych pieczętkach samobarwiających część okienkowa wprawdzie może zostać odczepiona od części uruchamiającej, lecz

jest umieszczona na niej rozłącznie jednak stale, tzn. nieruchomo. Część okienkowa stanowi zatem w znanych pieczętkach samobarwiających praktycznie nieruchomą część uchwytu uruchamiającego.

5 **[0007]** W tych znanych pieczętkach samobarwiających okazało się, że pojemnik na tuszownicę znajdujący się w komorze obudowy pieczętki czasem jest niezamierzenie częściowo wysuwany razem z tuszownicą z komory, przy czym może to skutkować niezamierzonym zabarwieniem
10 palców lub też zabrudzeniem innych przedmiotów. Możliwe jest także, iż pojemnik na tuszownicę we wspomnianej pozycji spoczynkowej wysunie się nieco ze swojej komory i wskutek tego uniemożliwi ruch uchwytu uruchamiającego w dół względem obudowy pieczętki, gdy konieczne jest
15 wykonanie odcisku pieczętki. Wówczas pojemnik na tuszownicę musi zostać wsunięty z powrotem na prawidłową pozycję wewnątrz komory, aby następnie można było wykonać pożądaną odcisk.

[0008] W podobnych pieczętkach samobarwiających, jak
20 na przykład według AT 507833 A2 lub US 5 743 186 A, znane jest rozmieszczenie otworów wylotowych lub szczelin na pojemniki tuszownic w górnej pozycji spoczynkowej części uruchamiającej w sposób przesunięty względem siebie do obudowy pieczętki, tak aby w celu
25 wysunięcia lub wsunięcia pojemnika tuszownicy trzeba było wykonać względne przesunięcie części uruchamiającej i obudowy pieczętki. Jest to jednak m.in. możliwe w operowaniu.

[0009] W innych znanych pieczętkach samobarwiających,
30 na przykład według WO 2006/119597 A2 lub EP 803 372 B1 (DE 696 01 069 T2), konieczne jest wcześniejsze zdjęcie zatrzaśniętej pokrywki części uruchamiającej, aby można

było wstawić lub usunąć pojemnik na tuszownicę; jest to względnie skomplikowane w produkcji i uciążliwe w eksploatacji.

[0010] W przypadku pieczętarki samobarwiającej według już wcześniej wspomnianego dokumentu WO 01/83227 A1 przezroczysta część pokrywy, która w normalnej lub spoczynkowej pozycji części uruchamiającej występnym zakrywa szyb mieszczący pojemnik na tuszownicę od przedniej strony pieczętarki, jest zamocowana na części uruchamiającej w sposób wychylany na jej tylnej stronie, tak iż szyb mieszczący pojemnik na tuszownicę jest dostępny od przedniej strony pieczętarki przez odchylenie części pokrywy. Wychylane osadzenie części pokrywy jest przy tym względnie wysokonakładowe pod względem produkcji, przy czym dokładność umieszczenia pokrywki w zamkniętej pozycji jest ciężka do uzyskania, a ponadto wychylne łożysko jest zawodne w pracy i łatwo się wyłamuje.

[0011] Wynalazek próbuje zaradzić tym problemom i dlatego jego celem jest zaproponowanie pieczętarki samobarwiającej takiej, jak wymieniono na wstępie, w której prostymi środkami niezawodnie można zapobiec niezamierzonemu lub przypadkowemu wysunięciu się, nawet jeżeli tylko częściowo, pojemnika na tuszownicę ze swojej komory w pozycji spoczynkowej pieczętarki, aby tak uniknąć opisanego zakłócenia lub niebezpieczeństwa zabrudzenia w przypadku przynajmniej częściowo wystającego pojemnika na tuszownicę.

[0012] Zgodnie z tym pieczętarka samobarwiająca, jak wymieniono na wstępie według wynalazku charakteryzuje się cechami zdefiniowanymi w części znamiennej zastrzeżenia 1.

[0013] W niniejszej pieczętce samobarwiającej, zwanej dalej w skrócie także pieczętką, można zatem część okienkową przesuwając pionowo względem uchwytu uruchamiającego, przy czym w dolnej pozycji, pozycji normalnej, przykrywa on wyloty komory na pojemnik na tuszownicę (o ile po obu stronach pieczętki znajdują się wyloty komory), także wtedy, gdy uchwyt uruchamiający znajduje się w górnej pozycji spoczynkowej lub w pozycji nadawania tuszu. Część okienkowa jest przemieszczana zawsze razem z uchwytem uruchamiającym, gdy produkowane są odciski pieczętki po czym pieczętka jest przemieszczana z powrotem do swojej pozycji spoczynkowej lub w pozycji nadawania tuszu. Jeżeli jednak pojemnik na tuszownicę trzeba wysunąć z komory mieszczącej, na przykład w celu wymiany lub w celu nasączenia atramentem (tuszem stemplującym), to część okienkowa jest wysuwana do góry względem uchwytu uruchamiającego, tak iż umożliwia on dostęp do pojemnika na tuszownicę - przynajmniej z jednej strony.

[0014] Szczególnie korzystne jest, gdy co najmniej jedna ścianka części okienkowej ma element zderzakowy lub zatrzaskowy, który podczas podsuwania do góry części okienkowej względem uchwytu uruchamiającego przylega do np. utworzonego przez wgłębienie ścianki elementu zderzakowego lub połączenia zatrzaskowego na uchwycie uruchamiającym. Dzięki tym elementom lub częściom zderzakowym lub połączenia zatrzaskowego ogranicza się ruch części okienkowej do góry względem uchwytu uruchamiającego, tak iż część okienkowa nie jest niezamierzenie w całości zsuwana z uchwytu uruchamiającego. Oczywiście ten ogranicznik lub to połączenie zatrzaskowe może zostać pokonane, na

przykład przez nieznaczące wygięcie co najmniej jednej ścianki części okienkowej, aby tak całkowicie móc wyjąć część okienkową z uchwytu uruchamiającego, na przykład gdy pożądanym jest dostęp do górnej strony właściwego uchwytu uruchamiającego, np. do włożenia karty odciskowej.

[0015] Z drugiej strony szczególnie korzystne jest też, gdy na co najmniej jednej ściance części okienkowej, a korzystnie na dolnym końcu jest przewidziany element zatrzaskowy, który można sprząc w pozycji zamontowanej z pasującą częścią zatrzaskową na uchwycie uruchamiającym lub korzystnie na osobnej części ramki sprzężonej z uchwytem uruchamiającym. W ten sposób zapewnia się pochwytywanie części okienkowej razem z uchwytem uruchamiającym, ewentualnie za pośrednictwem wpiętej między nie części ramki, tzn. łączny ruch części okienkowej i uchwytu uruchamiającego w normalnym przypadku.

[0016] Pod względem możliwie prostego ukształtowania ponadto korzystne jest, gdy element zderzakowy jest jednocześnie elementem zatrzaskowym. Samo w sobie oczywiście byłoby możliwe także przewidzenie osobno elementu zderzakowego i elementu zatrzaskowego.

[0017] W niniejszej pieczętce samobarwiającej z częścią okienkową regulowaną w pionie względem uchwytu uruchamiającego ponadto celowe jest, gdy - zamiast wewnętrznej części okienkowej - na górnej listwie uchwytu uruchamiającego jest przewidziane gniazdo na karty odcisków. W ten sposób bezpośrednio na uchwycie uruchamiającym, na jego górnej stronie, na górnej listwie umieszcza się kartę odcisku, która oddaje dany wzór, przekazując tak ważne informacje o odcisku

pieczętka. Górna listwa uchwytu uruchamiającego może być przy tym wypukle zakrzywiona, podobnie jak górna listwa części okienkowej, co jest znane ze stanu techniki, lecz w niniejszej pieczętce w prosty sposób i pod względem możliwie niedrożej produkcji i komfortowej obsługi możliwe jest też przewidzenie płaskich górnych listew uchwytu uruchamiającego i części okienkowej, a mianowicie także pod kątem prostym względem bocznych ścianek części okienkowej i uchwytu uruchamiającego.

[0018] Dlatego też dalej korzystne jest, gdy gniazdo karty odcisku jest wyposażone w boczne występy przytrzymujące sięgające na kartę odcisku. Wyżej wymienione występy przytrzymujące mogą mieć wówczas kształt prostych, ewentualnie przerwanych listew na krawędzi gniazda karty odcisku. Przy tym możliwe jest wsunięcie lub też wysunięcie karty odcisku wzdłuż jej długości z boku, przy części okienkowej podniesionej w pozycji pośredniej

[0019] Część okienkowa ze swoimi porównywalnie dużymi powierzchniami ścianek po przeciwległych bokach oferuje ponadto szczególnie korzystną możliwość umieszczenia karty na dalsze informacje, i w związku z tym jest korzystne, gdy wewnątrz części okienkowej jest przewidziane gniazdo na kartę informacyjną, przy czym korzystnie ograniczenia do uchwytu np. w przekroju U-kształtnej karty informacyjnej znajdują się na zewnętrznej stronie uchwytu uruchamiającego lub korzystnie na wewnętrznej stronie części okienkowej. Kartę informacyjną można zobaczyć lub odczytać również przez przynajmniej również w tym obszarze przezroczyste ścianki części okienkowej, i można na przykład umieścić

najróżniejsze informacje, jak na przykład dotyczące
właściciela pieczętki, ewentualnie ze zdjęciem
właściciela; można też wykonać kartę informacyjną w
specjalnych kolorach, aby tak nadać pieczętce łącznie
5 szczególny wygląd całkowity. Karta informacyjna jest
poniżej zwana także kartą zdjęciową.

[0020] Aby mimo to umożliwić wgląd na kartę odcisku
znajdującą się na górze pieczętki, karta informacyjna
ma w porównywalny sposób, podobnie do części
10 okienkowej, kształt o przekroju poprzecznym w postaci
litery U, a w górnej listwie wycięcie, przez które jest
widoczna karta odcisku.

[0021] Pod względem korzystnego wielokrotnego
wykorzystania wówczas korzystne jest, gdy element
15 zderzakowy na części okienkowej jednocześnie stanowi
jedno z ograniczeń dla karty informacyjnej.

[0022] Ponadto korzystne jest, gdy część okienkowa
na dwóch otwartych czołowych bokach ma wystające do
środku od swoich ścianek, korzystnie listwowe występy
20 będące ograniczeniami karty informacyjnej.

[0023] Poniżej wynalazek objaśniono dokładniej na
podstawie szczególnie korzystnych przykładów wykonania,
do których jednakże się nie ogranicza, z uwzględnieniem
rysunku. Na rysunkach przedstawiono dokładnie:

25 Fig. 1 schematyczny widok pieczętki samobarwiającej
według wynalazku;

Fig. 2 podobny schematyczny widok tej pieczętki
samobarwiającej, przy czym tu część okienkowa
jest podniesiona do góry względem
30 pozostałej pieczętki;

Fig. 2A pieczętka podczas wymiany pojemnika na
tuszownicę w porównywalnym schematycznym

- widoku podobnym do fig. 2;
- Fig. 3 porównywalny schematyczny widok pieczętarki, przy czym tu część okienkowa zostało jeszcze bardziej przesunięte do góry, i przy czym wewnątrz części okienkowej jest widoczna karta odcisku oraz karta informacyjna ("karta obrazowa");
- 5
- Fig. 4 schematyczny widok pieczętarki, przy czym część okienkowa podobnie jak część ramkowa poniżej uchwytu uruchamiającego zostały usunięte;
- 10
- Fig. 5 schematyczny widok karty informacyjnej z górnym wycięciem;
- Fig. 6 pionowy przekrój poprzeczny pieczętarki w celu pokazania zatrzaśnięcia część okienkowej z osobną częścią ramkową, która w normalnym przypadku jest sprzężona z uchwytem uruchamiającym;
- 15
- Fig. 6A porównywalnie powiększony widok przekroju szczegółu zakreślonego na fig. 6 kołem VI, w celu dokładniejszego pokazania zatrzaśnięcia część okienkowej i części ramkowej;
- 20
- Fig. 7 pionowy przekrój podłużny pieczętarki, w celu pokazania połączenia zatrzaskowego między uchwytem uruchamiającym a częścią ramkową;
- 25
- Fig. 7A szczegół zakreślony kołem VII na fig. 7 w powiększonej skali w celu lepszego pokazania połączenia zatrzaskowego między uchwytem uruchamiającym a osobną częścią ramkową.
- 30

[0024] Na fig. 1 jest pokazana pieczętka samobarwiająca 1 w normalnej pozycji spoczynkowej, w której uchwyt uruchamiający 3 nasadzony na obudowę 2 pieczętki od góry zajmuje swoją górną pozycję. Na tym 5 uchwycie uruchamiającym 3 od zewnątrz znajduje się część okienkowa 4 mające przekrój poprzeczny o kształcie odwróconej litery U, por. poza fig. 1 także fig. 2, 2A i 3, przy czym ta część okienkowa 4 można przesunąć w pionie względem uchwytu uruchamiającego lub 10 części uruchamiającej 3, a mianowicie najpierw do pozycji zderzakowej, która jest pokazana na fig. 2 lub 2A, i w której na przykład możliwa jest wymiana (wsunięcie lub wyjęcie) pojemnika 5 na tuszownicę, przy czym ta wymiana jest szczególnie dobrze pokazana na 15 fig. 2A. W normalnej pozycji, którą widać na fig. 1, część okienkowa 4 jednak przykrywa pojemnik 5 na tuszownicę lub ogólnie komorę 6 na ten pojemnik 5 na tuszownicę. Uchwyt uruchamiający 3 nie przykrywa jednak w swojej górnej pozycji spoczynkowej, która jest 20 bezpośrednio widoczna na fig. 2, 2A i 3, komory 6, tzn. pozostawia ją odsłoniętą. W celu wymiany pojemnika 5 na tuszownicę można wówczas, jak widać na fig. 2A, przyłożyć własną część prowadzącą lub pojemnik 7 do obudowy 2 pieczętki w obszarze otworu lub wylotu komory 25 6, przy czym pojemnik 5 na tuszownicę można wsunąć z tego prowadzącego pojemnika 7 do komory 6 w obudowie 2 pieczętki lub z niej wysunąć do prowadzącego pojemnika 7. Ta technika wymiany pojemnika 5 na tuszownicę nie jest jednak przedmiotem niniejszego wynalazku i nie 30 będzie zatem dalej objaśniana.

[0025] Z uchwytem uruchamiającym 3 jest połączona osobna dolna część ramkowa 8 w pozycji eksploatacyjnej.

Ta część ramkowa 8, jak poniżej jeszcze dokładniej objaśniono na podstawie fig. 7 i 7A, w normalnej sytuacji jest zatrzaśnięta uchwytem uruchamiającym 3 na węższych bokach pieczętka.

5 **[0026]** Na obu szerszych bokach mającej np. prostokątny przekrój poprzeczny pieczętka 1 część okienkowa 4 jest zatrzaśkiwana z tą częścią ramkową 8, gdy pieczętka 1 znajduje się w pozycji normalnej według fig. 1. To zatrzaśnięcie w dalszej części tekstu
10 zostało dokładniej objaśnione na podstawie fig. 6 i 6A.

[0027] Na w szczególności widać na fig. 2, 2A i 3, na górnej stronie uchwyty uruchamiającego 3, na istniejącej tam górnej ściance lub listwie 9 znajduje się gniazdo 10 na karty odciskowe, patrz też fig. 4,
15 przy czym na tym przykładzie ten mostek 9 i zarazem także gniazdo 10 na karty odciskowe są na przykład płaskie; aczkolwiek możliwy byłby także kształt wybrzuszony, taki jaki jest znany ze stanu techniki. Gniazdo 10 na karty odciskowe ma listwowe występy
20 przytrzymujące 11, które np. znajdują się na obu dłuższych bokach, ew. również na obu krótszych bokach gniazda 10 na kartę odciskową, i które trzymają kartę 12 odciskową włożoną w to gniazdo 10 i unieruchamiają ją na swojej pozycji, por. fig. 2 i 3. W przypadku
25 występów przytrzymujących 11 na dłuższych bokach, tak jak pokazano, można szczególnie łatwo wymontować lub wysunąć kartę odciskową 12 z gniazda 10 przez podłużne wsunięcie lub wysunięcie, przy czym część okienkowa 4 w tym celu jest przesuwana mniej więcej do pozycji według
30 fig. 2 lub fig. 3.

[0028] Ponadto wewnątrz części okienkowej 4 znajduje się karta informacyjna 13, zwana poniżej w skrócie

kartą obrazową 13, por. poza fig. 3 w szczególności także fig. 5. Ta karta obrazowa 13, jak w szczególności widać na fig. 5, ma przekrój poprzeczny zasadniczo w kształcie litery U i jest zagięta lub wygięta podobnie do części okienkowej 4, i na górnej stronie mostka ma wycięcie 14 odpowiadające karcie odciskowej 12, tak iż w przypadku zmontowanej pieczętki karta odciskowa 12 jest widoczna przez przezroczystą część okienkową 4 oraz ponadto przez to wycięcie lub otwór 14. Karta obrazowa 13 na obu bocznych ściankach może od zewnątrz zawierać dodatkowe informacje, jak na przykład imię i/lub zdjęcie właściciela pieczętki 1 itp.; w szczególności ta karta obrazowa 13 może mieć także określony kolor sygnalizacyjny, który jest widoczny przez przezroczystą część okienkową 4, aby tak ukształtować górną część pieczętki 1, jak widać na fig. 1 w sposób odpowiednio barwny.

[0029] Pozostałe główne komponenty pieczętki 1, a mianowicie obudowa 2 pieczętki i uchwyt uruchamiający 3 mogą wówczas być wykonane na przykład w neutralnym kolorze, a zwłaszcza białym, tak iż zabarwienie karty obrazowej 13 jest wyraźnie widoczne przez przezroczyste pionowe ścianki 15 (fig. 1) części okienkowej 4.

[0030] Na fig. 4 pieczętka 1 jest pokazana bez części okienkowej 4, przy czym widać, że zasadniczo mający kształt pokrywy uchwyt uruchamiający 3 jest nasadzony na górną stronę obudowy 2 pieczętki, przy czym uchwyt uruchamiający 3 dla oszczędności materiału może być wykonany również z różnymi wybraniem 16.

[0031] Uchwyt 3 na swoich krótszych bokach (względnie ramionach) na ich dolnych końcach ma płytowe, względnie węższe występy łożyskowe i

zatraskowe 17, przy czym na fig. 4 widać tylko jeden z tych występów 17. Każdy z tych występów łożyskowych 17 z jednej strony ma otwór ustalający 18 do osadzenia czopów łożyskowych 19 zespołu stemplującego 20, przy czym ten zespół stemplujący 20 na fig. 4 jest pokazany w stanie oddzielonym od tych występów łożyskowych 17. Wąskie występy łożyskowe i zatraskowe 17 mogą być elastycznie wyginane na zewnątrz, aby pozwolić na zatrzaśnięcie czopów 19 osi lub też ich zwolnienie do demontażu zespołu stemplującego 20. Jak dalej widać na fig. 6, we wnętrzu zespołu stemplującego znajduje się znany jako taki, ogólnie określony odnośnikiem 21 mechanizm odwracający zespół stemplujący 20, zwany też jednostką stemplującą 20, przy czym można pominąć dokładny opis tego mechanizmu odwracającego 21 i jego współdziałania z zespołem stemplującym 20, gdyż jest on dobrze znany ze stanu techniki. Na fig. 6 odnośnikiem 19' schematycznie zaznaczono oś zespołu stemplującego 20, która jest wyznaczona obustronnymi czopami osiowymi 19, a mianowicie zwłaszcza wtedy, gdy te czopy osiowe 19 znajdują się w otworach łożyskowych 18.

[0032] Występ łożyskowy 17 ma ponadto biegnące poprzeczne, podłużne przegłębienie zatraskowe 22, które służy do tego, aby unieruchomić osobną część ramkową 8 przy pomocy znajdującego się na niej występu zatraskowego 23 poprzez zatrzaśnięcie. To połączenie zatraskowe jest pokazane w szczególności na fig. 7 lub 7A. Przy tym widać, że część ramkowa 8 zatraskuje się np. listwowym występem zatraskowym 23 w przegłębieniu zatraskowym 22, gdy część ramkowa 8 jest połączona z uchwytem uruchamiającym 3, a konkretnie z jego występami łożyskowymi 17.

[0033] Ponadto na fig. 7 i 7A oraz także na fig. 4 widać, że na uchwycie uruchamiającym 3 powyżej występów łożyskowych 17 na obu węższych bokach jest przewidziany odpowiednio jeden element ustalający 24, który jest sprężynowo ruchomy do środka względem pozostałego uchwytu uruchamiającego 3, na przykład za pośrednictwem sprężynowego połączenia z pozostałym uchwytem uruchamiającym 3; ten element ustalający 24 razem z wewnętrznymi występami 25 (fig. 7) stanowi oparcie lub blokadę, które współdziała z odpowiednimi wgłębieniami zatrzaskowymi 26, 27 na węższych bokach obudowy pieczętki, aby tak móc celowo unieruchamiać uchwyt uruchamiający 3 na obudowie 2 pieczętki w różnych pozycjach.

[0034] Jak widać w szczególności na fig. 6A, część okienkowa na swoich szerszych ściankach 15 na dolnym końcu ma odgięcie 28 z ramieniem 28' i hakiem zatrzaskowym 29, przy czym ten ostatni zaczepia o wgłębienie zatrzaskowe 30 części ramkowej 8, gdy część okienkowa 4 jest połączone z częścią ramkową 8. Ramię 28' stanowi element zderzakowy 28', którym część okienkowa 4 styka się podczas podsuwania do góry względem uchwytu uruchamiającego 3 z ogranicznikiem 31 ukształtowanym przez wgłębienie na odpowiedniej ściance uchwytu uruchamiającego 3, aby tak ograniczyć wysuwanie do góry uchwytu uruchamiającego 3 względem pozostałej pieczętki 1, patrz fig. 2 i 2A. Zamiast tego rodzaju prostokątnych elementów zderzakowych 28', 31 ramienia możliwe byłoby także zapewnienie odpowiednich elementów zatrzaskowych, podobnych do elementów zatrzaskowych 29, 30 między częścią okienkową 4 a częścią ramkową 8, tak aby część okienkowa 4 podczas wysuwania do góry

względem uchwytu uruchamiającego 3 nie tylko się stykała, ale także mogła zostać unieruchomiona w tej wysuniętej do góry pozycji pośredniej według fig. 2 i 2A.

5 **[0035]** Na fig. 6 dla uzupełnienia jest pokazana śrubowa sprężyna dociskowa 35 działająca w typowy sposób między uchwytem uruchamiającym 3 a obudową 2 pieczętki, która zawsze dociska uchwyt uruchamiający 3 do górnej pozycji spoczynkowej zgodnie z fig. 6.
10 Również na fig. 6 ze względu na kompletność dokładniej pokazano tuszownicę 5' znajdującą się w pojemniku 5 na tuszownicę.

[0036] Na fig. 2 i 3 widać poza tym na części okienkowej 4, na węższych krawędziach listwowe ograniczenia 32, które sięgają do wewnątrz i tak
15 trzymają kratę obrazową we wnętrzu części okienkowej 4. Ponadto występy listwowe 32 mogą też zostać wykorzystane do prowadzenia części okienkowej 4 po odpowiednich krawędziach 33 uchwytu uruchamiającego 3,
20 przy czym na tych krawędziach 33 są przewidziane odpowiednie rowki lub ramiona 34.

[0037] Oczywiście karta obrazowa 12 zamiast po wewnętrznej stronie części okienkowej 4 może być trzymana lub wstępnie zamontowana także na zewnętrznej
25 stronie uchwytu uruchamiającego 3, przy czym wówczas w takim wypadku umieszcza się porównywalne listwowe ograniczenia lub uchwyty, ewentualnie podcięcia.

[0038] Wobec tego, że wynalazek został powyżej objaśniony dokładniej na podstawie szczególnie
30 korzystnych postaci wykonania, to w ramach wynalazku oczywiście są możliwe dalsze modyfikacje i odmiany. Mianowicie możliwe jest ukształtowanie pieczętki 1

zamiast o prostokątnym przekroju poprzecznym także o kwadratowym, ale też owalnym lub nawet kolistym przekroju poprzecznym, ze spłaszczonymi "węższymi bokami", przy czym spłaszczone węższe boki umożliwiają 5 ukształtowanie praktycznie płaskich ramion uchwytu uruchamiającego 3. Możliwe jest także pominięcie części ramkowej 8 i przewidzenie w typowy sposób jednolitego uchwytu uruchamiającego 3; w takim wypadku połączenie zatrzaskowe, jak widać zwłaszcza na fig. 6, a w 10 szczególności 6A, zamiast między częścią okienkową 4 a częścią ramkową 8, należałoby zapewnić między częścią okienkową 4 a uchwytem uruchamiającym 3, przy czym odpowiednie modyfikacje mieszczą się w ramach wiedzy specjalistycznej. Część ramkowa 8 ma jednak tę zaletę, 15 że występy łożyskowe i zatrzaskowe 17 mogą być wedle wyboru zakryte lub też wyeksponowane, przy czym ostatni przypadek w razie montażu lub wyjmowania zespołu stemplującego 20.

[0039] Część okienkowa 4, podobnie jak typowe 20 komponenty 2, 3, 8 pieczętki 1 może być wykonane z tworzywa sztucznego, jak np. z ABS, lub POM lub PP, przy czym korzystnie cała część okienkowa 4 jest elementem przezroczystym, aby umożliwić nieograniczony wgląd w kartę odciskową 12 oraz w kartę obrazową 13.

25 **[0040]** Na fig. 6 są ponadto pokazane występy centrujące 36, 36' na sprężynie, podobnie jak listwy prowadzące 37 do prowadzenia uchwytu uruchamiającego 3 na węższych bokach obudowy 2 pieczętki.

30 COLOP STEMPELERZEUGUNG SKOPEK GESELLSCHAFT M.B.H. & CO. KG.

Pełnomocnik:

Zastrzeżenia patentowe

1. Pieczętka samobarwiająca (1) z dolną obudową (2) pieczętki w pozycji roboczej pieczętki, w której znajdują się odwracalny zespół stemplujący (20) oraz ponadto w górnym obszarze komora (6) na pojemnik (5) na tuszownicę, z nasadzonym na obudowę (2) pieczętki uchwytem uruchamiającym (3) przesuwным względem niej z górnej pozycji spoczynkowej do dolnej pozycji odciskającej, który w sposób wychylny osadza zespół stemplujący (20), i z zamontowanym przez złącze zatrzaskowe i zamontowaną rozłącznicę na uchwycie uruchamiającym (3), przynajmniej częściowo przezroczystą, mającą ogólnie U-kształtny przekrój, górną częścią okienkową (4), przez którą jest widoczna znajdująca się wewnątrz części okienkowej (4) karta odciskowa (12), **znamienna tym, że** część okienkowa (4) jest osadzona w sposób przesuwny do góry/do dołu na uchwycie uruchamiającym (3) między pozycją normalną a górną pozycją zderzakową, i że część okienkowa (4) w dolnej pozycji normalnej dwoma przeciwległymi ściankami (15) w przypadku uchwytu uruchamiającego (3) znajdującego się w górnej pozycji spoczynkowej rozpościera się do dołu aż nad komorę (6) na pojemnik (5) na tuszownicę przewidzianą we wspomnianym górnym obszarze jako obudowa (2) pieczętki, i ją zakrywa, natomiast uchwyt uruchamiający (3) w górnej pozycji spoczynkowej odsłania tę komorę (6) na pojemnik (5) na tuszownicę.
2. Pieczętka samobarwiająca według zastrzeżenia 1,

znamienna tym, że co najmniej jedna ścianka (15) części okienkowej (4) ma element zderzakowy lub zatrzaskowy (28'), który podczas wysuwania do góry części okienkowej (4) względem uchwytu uruchamiającego (3) przylega do np. utworzonego przez wgłębienie ścianki elementu zderzakowego lub połączenia zatrzaskowego (31) na uchwycie uruchamiającym (3).

3. Pieczętka samobarwiająca według zastrzeżenia 1 albo zastrzeżenia 2, **znamienna tym, że** na co najmniej jednej ściance (15) części okienkowej (4), a korzystnie na dolnym końcu jest przewidziany element zatrzaskowy (29), który można sprząc w pozycji zamontowanej z pasującą częścią zatrzaskową (30) na uchwycie uruchamiającym (3) lub korzystnie na osobnej części (8) ramki sprzężonej z uchwytem uruchamiającym (3).
4. Pieczętka samobarwiająca według zastrzeżenia 2 i zastrzeżenia 3, **znamienna tym, że** element zderzakowy (28') jest ukształtowany jednoczęściowo z elementem zatrzaskowym (29).
5. Pieczętka samobarwiająca według jednego z zastrzeżeń od 1 do 4, **znamienna tym, że** na górnej listwie uchwytu uruchamiającego (3) jest przewidziane gniazdo (10) na kartę odciskową.
6. Pieczętka samobarwiająca według zastrzeżenia 5, **znamienna tym, że** gniazdo (10) na kartę odciskową jest wyposażone w boczne występy przytrzymujące, sięgające na kartę odciskową (12).
7. Pieczętka samobarwiająca według jednego z zastrzeżeń od 1 do 6, **znamienna tym, że** wewnątrz części

okienkowej (4) jest przewidziane gniazdo na kartę informacyjną (13), przy czym korzystnie na zewnętrznej stronie uchwytu uruchamiającego (3) lub korzystnie na wewnętrznej stronie części okienkowej (4) są przewidziane ograniczenia (32) do przytrzymania np. mającej również U-kształtny przekrój poprzeczny karty informacyjnej (13).

8. Pieczętka samobarwiająca według zastrzeżenia 7, **znamienna tym, że** karta informacyjna (13) na górnej listwie ma wycięcie (14), przez które jest widoczna karta odciskowa (12).
9. Pieczętka samobarwiająca według zastrzeżenia 7 albo zastrzeżenia 8 z zastrzeżeniem 2, **znamienna tym, że** element zderzakowy (28') na części okienkowej (4) stanowi jednocześnie jedno z ograniczeń karty informacyjnej (13).
10. Pieczętka samobarwiająca według jednego z zastrzeżeń od 7 do 9, **znamienna tym, że** część okienkowa (4) na dwóch otwartych czołowych bokach ma wystające do środka od swoich ścianek (15), korzystnie listwowe występy (32) będące ograniczeniami karty (13).

COLOP STEMPELERZEUGUNG SKOPEK GESELLSCHAFT M.B.H. & CO. KG.

Pełnomocnik:

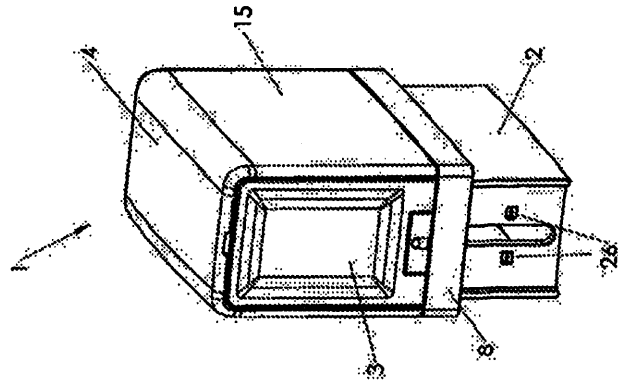


FIG. 1

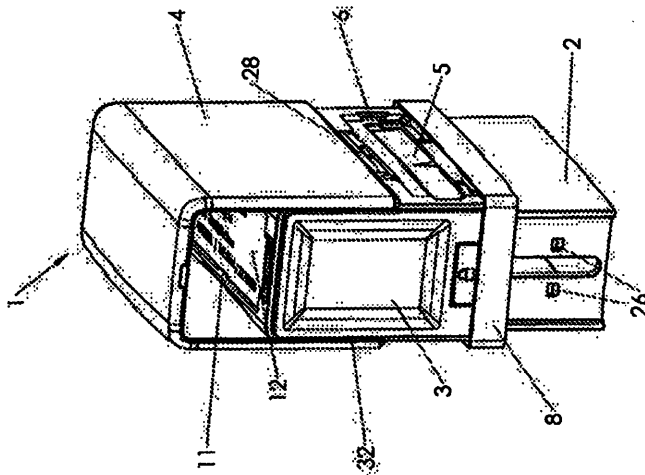


FIG. 2

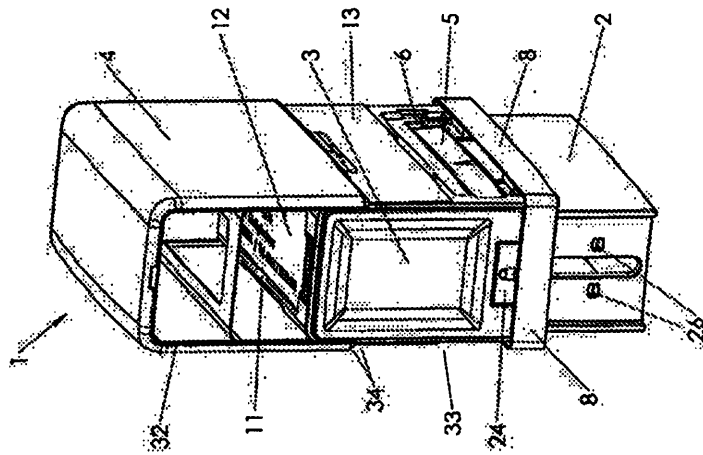


FIG. 3

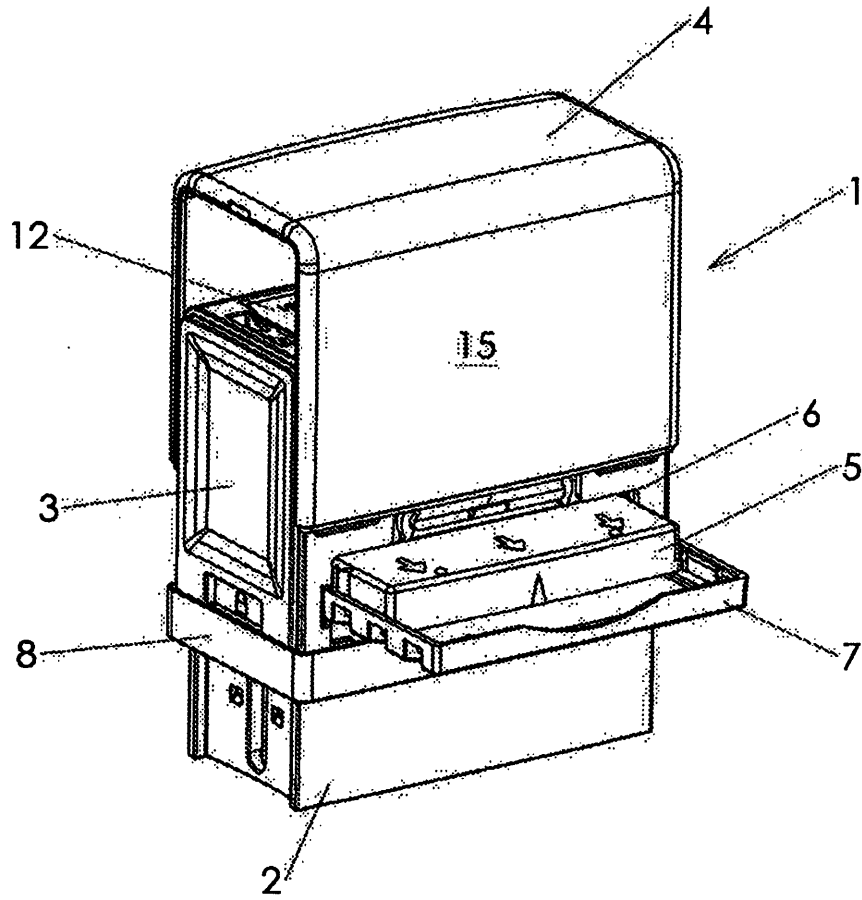


FIG 2 A

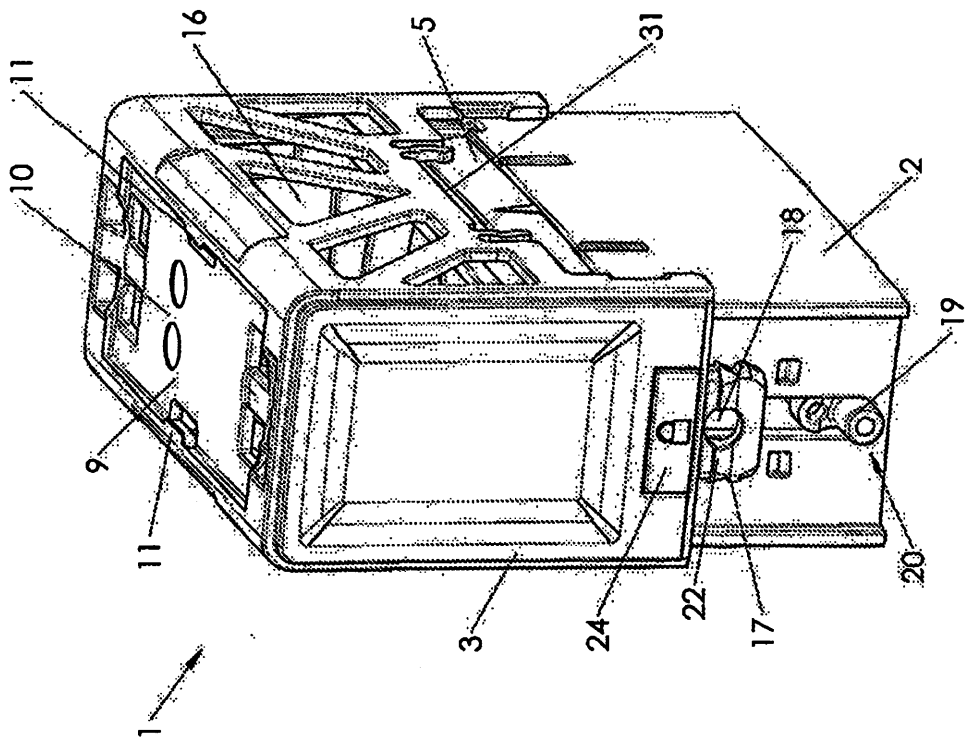


FIG. 4

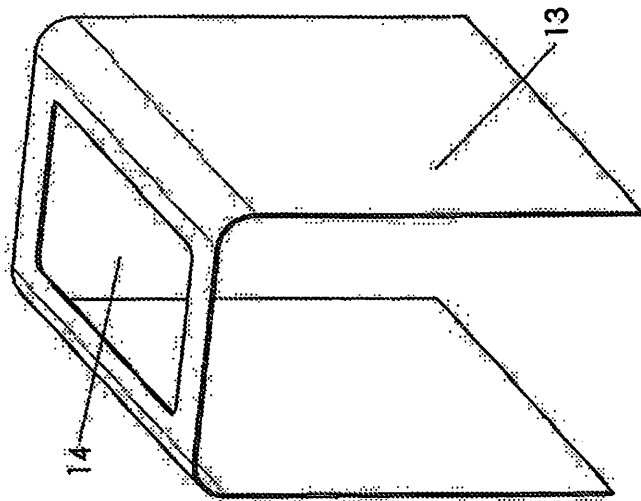


FIG. 5

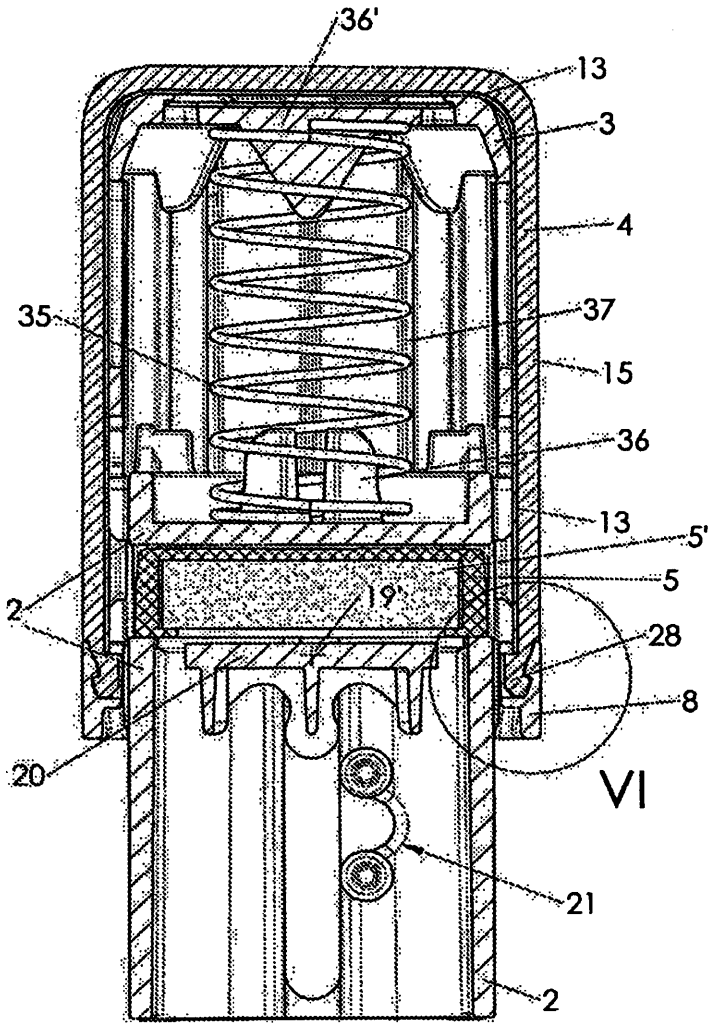


FIG. 6

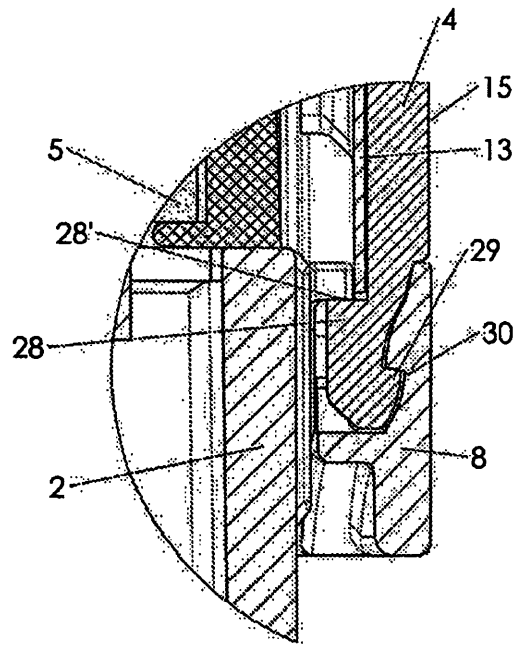


FIG. 6A

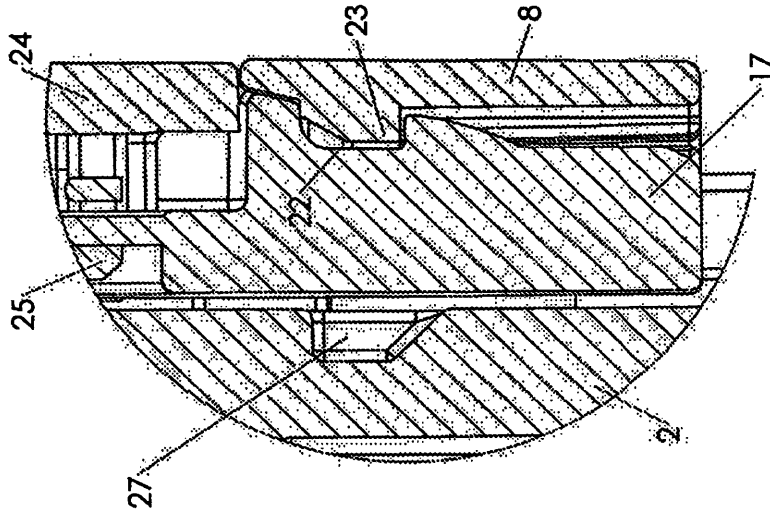


FIG. 7A

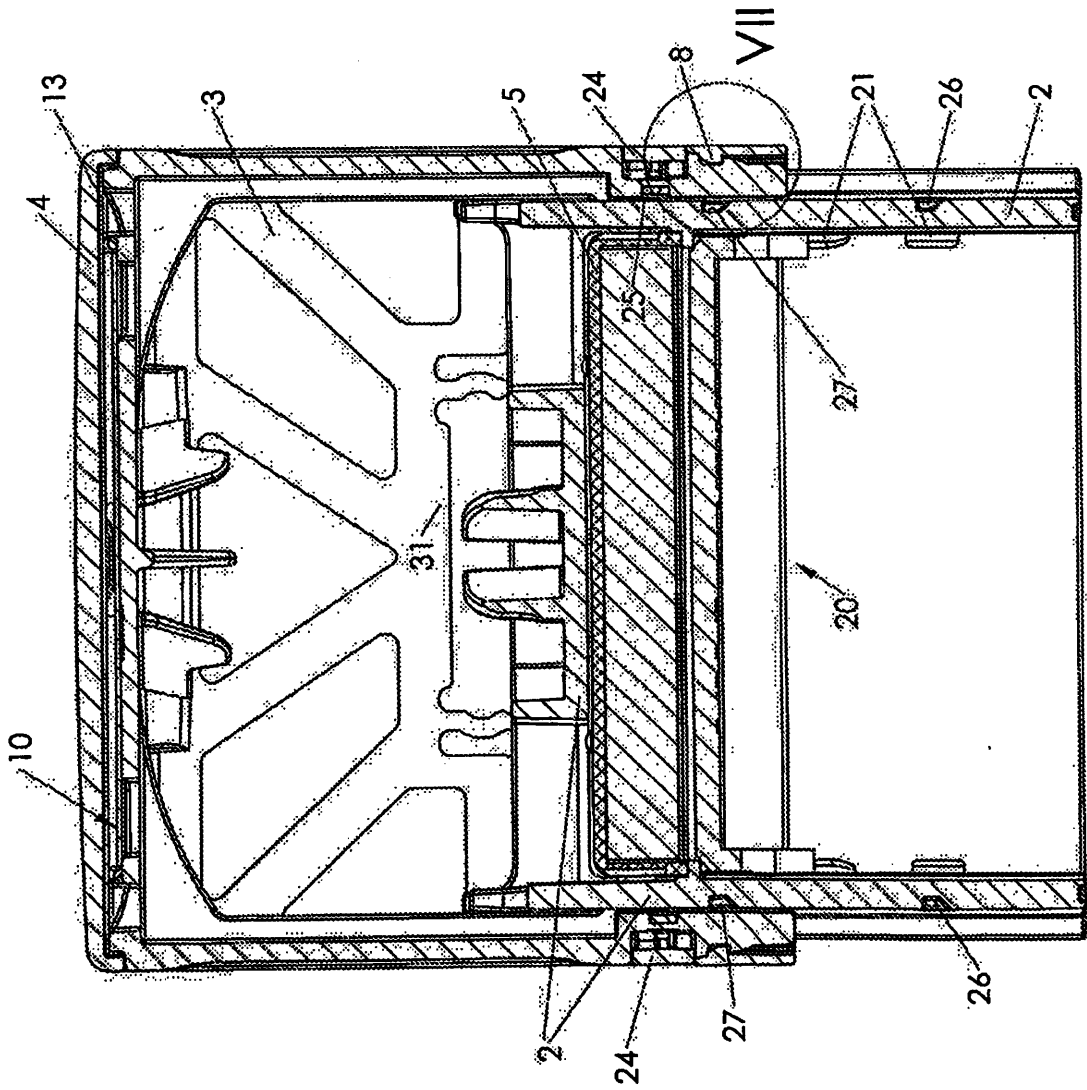


FIG. 7